

*Муниципальное бюджетное учреждение
дополнительного образования детско-юношеский центр «Ритм»
п. Добринка Липецкой области*

Социальный образовательный проект «ВМЕСТЕ С МАСТЕРАМИ»

**МАСТЕР-КЛАСС ПО ЛЕПКЕ
«ЛЮБИМАЯ КОШКА»**



Автор: Соболева Елена Анатольевна,
педагог дополнительного образования,
руководитель объединения «Глиняная игрушка»

*Липецкая область
п. Добринка
2022 год*

ТЕХНОЛОГИЯ ИЗГОТОВЛЕНИЯ ИГРУШКИ «ЛЮБИМАЯ КОШКА»

Для лепки игрушки нам потребуется глина (её можно найти на стройке, на берегу реки, на склоне оврага, а можно купить в магазине). Природную глину надо правильно подготовить для лепки: замочить в воде, хорошо перемять, тщательно выбрать все примеси (мелкие камешки, остатки растений), а глина из магазина продаётся уже полностью готовой для лепки. Чтобы глина не высыхала в процессе лепки, её надо завернуть во влажную тряпочку.

Для лепки игрушки можно использовать самоотвердевающую глину, тогда обжиг в специальной муфельной печи не потребуется.

Ещё нам понадобятся плоская стека и круглая палочка для выполнения тиснёного узора, муфельная печь для обжига игрушек, кисти, краски гуашь и клей ПВА (можно использовать акриловые краски), вода, мягкая ткань или поролоновая губка. Стол перед работой надо накрыть клеёнкой или газетой.



1. Для изготовления фигурки кошки берём кусок глины и раскатываем её в шар.



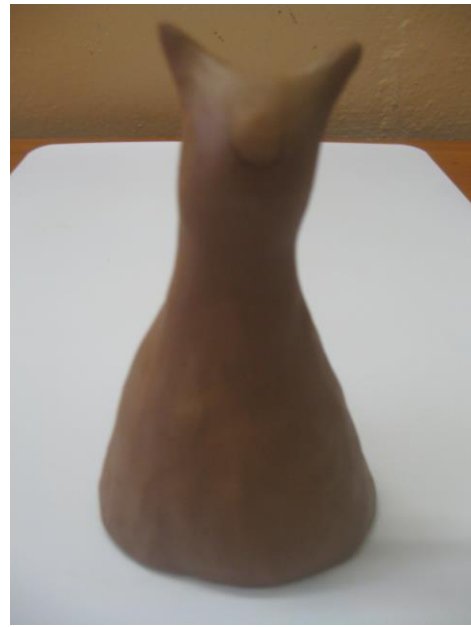
2. Затем раскатываем заготовку в небольшой цилиндр размером с небольшую картофелину.



3. Затем придаём заготовке форму кегли, отделяя небольшую часть глины для головы, остальную для туловища.



4. В нижней части заготовки большим пальцем делаем углубление и, обмякая глину, делаем юбку в виде колокольчика. Толщина глиняной стенки на юбке – 4 – 5 мм.



5. Выравниваем заготовку, хорошо выглаживаем внутри и снаружи.

6. Из небольших кусочков глины делаем заготовки в форме капелек и примазываем их к голове. Это ушки. Маленький шарик глины накладываем на мордочку, прижимаем немного и заглаживаем сверху. Это нос.



7. Глиняную колбаску сворачиваем в спираль, накладываем на заднюю часть игрушки, прижимаем. Это хвостик нашей кошки.

8. Теперь украшаем кошку разными наклепными узорами. Это могут быть цветы, сердечки, рыбки, птички, котятки, музыкальные инструменты и другие изображения, которые помогут сделать образ кошки весёлым и сказочным. Я расскажу, как сделать цветочки в корзине. Налепим на тело кошки спереди жгутик для ручки корзинки и небольшую лепёшку в форме полукруга. Это сама корзинка.

Для того, чтобы наклеенные детали хорошо держались, надо поцарапать место соединения стекой, нанести с помощью кисти шликер (это глина, разведенная до сметанообразного состояния) и прикрепить деталь на нужное место.

9. С помощью плоской стеки надо нанести на корзину узоры, имитирующие плетение.

10. Теперь сделаем цветочки. Для этого надо заготовить много одинаковых глиняных шариков. Выкладываем шарики на места будущих лепестков по кругу и прижимаем их к основе. Плоской стекой делаем на лепестках складочки.

11. Помещаем в серединку цветков маленькие глиняные шарики прижимаем их. Цветочки готовы.



13. Теперь сделаем кошке лапки. Два кусочка глины раскатаем в форме морковок и прижмём к поверхности игрушки так, чтобы кошка держала корзинку.

14. Верхнюю часть лапок примажем к туловищу.



15. Цветочки можно наклеить на игрушку в любых свободных местах.
16. А теперь надо выполнить тиснённый узор, чтобы украсить мордочку кошки и её одежду. Используем для этого плоскую стеку и круглую палочку с заострённым концом.
17. Вот как выглядит готовая игрушка с разных сторон.



18. Слепленные игрушки надо высушить в течение нескольких дней при комнатной температуре. Игрушки нельзя сушить возле отопительной батареи или на сквозняке, иначе они могут треснуть. Высыхание должно быть равномерным. Затем игрушки надо обжечь в муфельной печи: первый час при температуре 100 градусов, затем в течение 3 – 4 часов при более высокой температуре (до 800 – 900 градусов). Температура обжига зависит от свойств глины, которую брали для лепки. Игрушку из самоотвердевающей глины просто просушиваем.



19. Чтобы узоры, которыми мы украсили свои игрушки, выглядели более объёмными, можно тонировать игрушку. Для этого используем гуашь тёмно-коричневого цвета в смеси с клеем ПВА или акриловую краску. С помощью широкой жёсткой кисти надо нанести краску на всю поверхность игрушки. Краска должна обязательно попасть во все углубления. Затем, не дожидаясь, пока краска полностью высохнет, мягкой влажной тряпочкой или поролоновой губкой надо тщательно протереть игрушку. С выпуклых поверхностей краска сотрётся, а в углублениях останется. Это не только сделает узор более рельефным, но и придаст игрушке состаренный вид, как будто из бабушкиного сундука.

Если проявить фантазию, можно придумать самых разных кошек: с котятми, с рыбками и птичками, с мышками, с музыкальными инструментами, с игрушками, с кухонной посудой, книгами и карандашами и т.д.

Сочиняй свои глиняные истории, лепи вместе с нами, дари игрушки друзьям!
Удачи!

